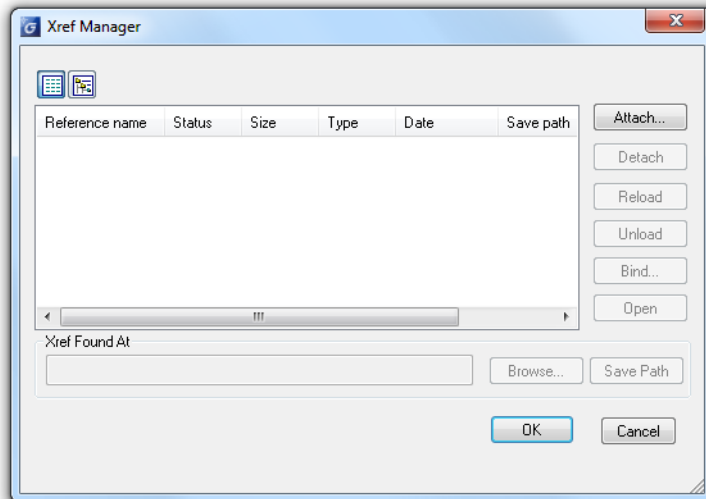


Externe referentie aanleggen

Opdracht geven:

- Toetsenbord:
Command: xref ↵

- Reference Toolbar: 



Tip: via het toetsenbord kunt u direct naar Xref Attach:

Command: xa ↵

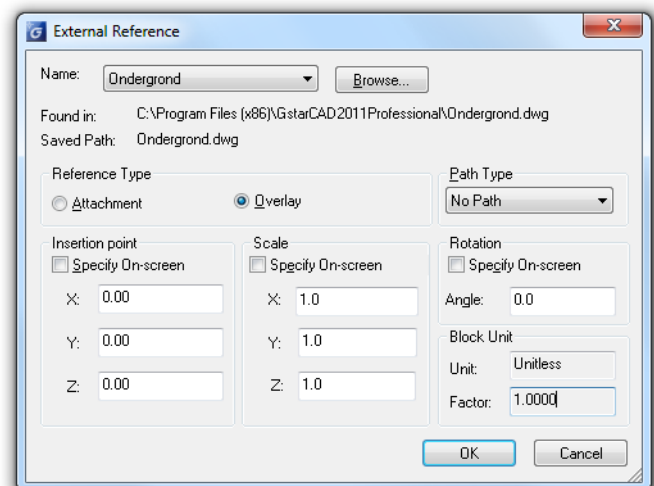
Attach DWG

Blader naar de tekening toe die u als onderlegger wilt gebruiken.

Houd het insertion point op 0,0,0 en de schalen op 1. Let daarbij ook op:

- dat model space actief is
- dat het UCS op World staat
- dat de units van uw tekening goed staan (meters of millimeters)
- dat de units van de te koppelen tekening goed staan (evt. corrigeren).

De units aanpassen doet u door de tekening te openen en via *Format > Units* de *Insertion scale* op meters of millimeters te zetten.



Twee soorten Xref's

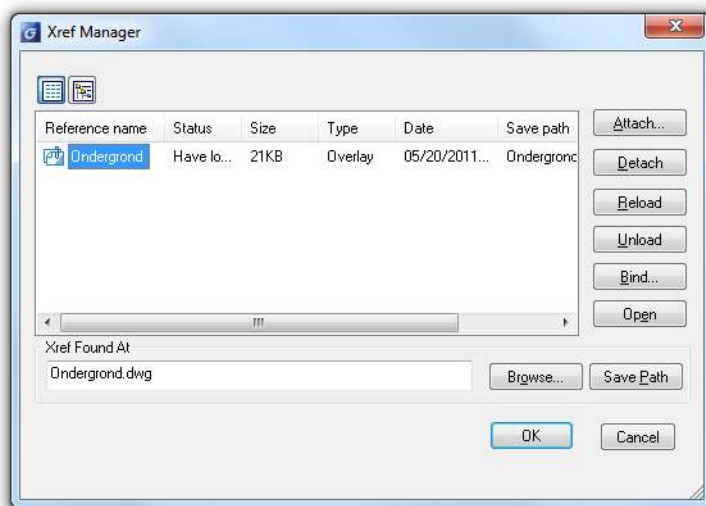
- Attachments worden altijd meegenomen als de tekening waarin deze staan zelf ook weer wordt gebruikt als Xref (nesting). Bij gebruik van een tekening als Xref, waar een ondergrond als Attachment onder hangt, kan de ondergrond niet afgekoppeld worden.
- Overlays hangen alleen onder de eigen tekening.

Gebruik altijd Overlays!

Flexibeler door niet altijd alle ondergronden verplicht mee te hoeven nemen en overzichtelijker door slechts twee niveaus. Kringverwijzingen worden dan onmogelijk.

Voorkom harde paden

Gebruik bij voorkeur bij *Path type* de instelling *No path* of *Relative path*, zodat in uw tekening geen harde padverwijzingen worden bewaard. Harde padverwijzingen leiden bij verplaatsing van de map (b.v. naar een laptop of een archief-CD) of bij verandering van de drive-letter (b.v. bij reorganisatie van de servers) tot ontbrekende xref's.

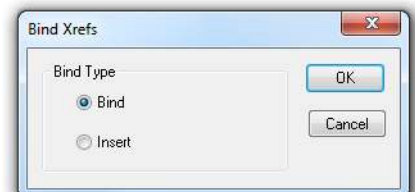


Dubbelklik om type te wijzigen.

Is het dwg-bestand is gekoppeld, dan is dit zichtbaar in het menu *External References*. Via het menu rechts kan deze eventueel worden afgekoppeld (*Detach*) of uitgezet (*Unload*).

Gekoppelde bestand invoegen

Met de knop *Bind* kan het gekoppelde dwg-bestand worden ingevoegd in de tekening. Het oorspronkelijke dwg-bestand wordt dan losgelaten zodat er geen koppeling meer is.



Daarbij kunt u kiezen uit twee varianten:

- *Bind* laat bestandsnaam van de Xref staan in laag- en bloknamen, tekst-, lijn- en maatvoeringsstijlen. Het scheidingsteken tussen Xrefnaam en bv. de lagen (|) wordt daarbij vervangen door \$0\$. Hierdoor is alles wat uit de oorspronkelijke Xref komt herkenbaar. Alleen handig als het werk echt klaar is, dus bij archiveren. Beter archiveren per project met behoud van Xref-structuur.
- *Insert* verwijdert de bestandsnaam voor de laag- en bloknamen, tekst- en maatvoeringsstijlen, etc. Aan het resultaat is niet meer te zien dat het oorspronkelijk een Xref was. **Let op!** Eventueel al aanwezige blokken, lagen, tekst-, lijn- en maatvoeringsstijlen worden gebruikt, zoals bij gewoon *Insert*. Het risico bestaat dus dat de tekening daardoor verandert.

Xref's afknippen

Xclip

Selecteer de Xref en klik op de rechtermuisknop. Kies *Clip Xref > New Boundary > Polygonal* en geef met punten het gebied aan dat u wilt overhouden.

Opties:

- *Select polyline* selecteer een bestaande polylijn als begrenzing

Afspraken nodig bij gebruik van Xref's

Afspraken maken is nodig vanwege het beheersprobleem dat ontstaat zodra bestanden naar elkaar gaan verwijzen. Welke bestanden maken van elkaar gebruik? Hieronder enkele voorbeeldafspraken.

1. Namen van Xref's beginnen altijd met een X en zijn gelijk aan de bestandsnaam. Er zijn geen laagnamen die met een X, Y of Z beginnen, zodat de Xref-lagen vanzelf onderaan in de lagenlijst komen. Het resterende deel van de Xref-bestandsnaam komt qua opbouw zoveel mogelijk overeen met de lagenstructuur of is op een andere gedocumenteerde manier vastgelegd.
2. Xref's zijn altijd van het type Overlay.
3. Xref's zijn altijd coördinaatvast, d.w.z. plaatsen op 0,0,0 zonder schaal of rotatie
4. Xref's verwijzen niet naar verschillende directory's. De bronbestanden van de Xref's staan altijd bij de tekening (*Include Path* uit). Ondergronden naar project toe kopiëren (liefst via documentenbeheersysteem).
5. Xref's van derden worden nooit gewijzigd (deze informatie is immers niet van u) of administreer de wijzigingen voor de volle 100% (en meld ze terug). Door Xref's van derden aan te passen kunnen fouten ontstaan en is de oorspronkelijke bestandsdatum niet meer te traceren. Deze kunnen essentieel zijn met het oog op revisies. Gebruik de beschikbare tools om te voorkomen dat u Xref's moet bewerken.
6. Eigen Xref's hebben altijd een kader en stempel in Paper Space. AutoCAD negeert Paper Space bij het aanroepen als Xref.
7. Xref's staan altijd op een aparte vergrendelde laag, waarop verder niet wordt getekend.

Kortom, werken met Xref's vraagt om tools (verminderen aantal keuzes en handelingen).

IDEOMA heeft hiervoor de tool Xrefload ontwikkeld, waar de meeste bovengenoemde afspraken in zijn vastgelegd. Het plaatsen van een Xref gaat daardoor geheel zonder te vragen om instellingen.